

INSTALLATION INSTRUCTIONS

VROOM



TABLE OF CONTENTS:



English

Safety instructions	4
Installation instructions.....	5
Connecting the unit.....	6

RECOMMENDED TOOLS:

Power Drill
2 1/4" Hole Saw
5/64" Drill Bit
6" Drill Extension
Phillips Screwdriver
Pencil
Tape Measure
Masking Tape
PVC Solvent

Français

Instructions de sécurité	8
Instructions pour l'installation	9
Raccordement à la conduite d'aspiration	10

OUTILS PRÉCONISÉS:

Perceuse électrique
Rallonge de 15 cm (6 pouces)
Scie trépan de 58 mm (2,25 pouces)
Foret de 5/64 pouce (2 mm)
Tournevis cruciforme de type Phillips
Crayon à papier
Mètre à ruban
Solvant pour PVC
Ruban-cache

Español

Instrucciones de seguridad	12
Instrucciones para la instalación	13
Cómo conectar la unidad con la línea de vacío.....	14

HERRAMIENTAS RECOMENDADAS:

Taladro eléctrico
Sierra de perforación de 2 ¼ pulg. (57 mm)
Broca de 5/64 pulg. (2 mm)
Destornillador Phillips
Lápiz
Cinta de medir
Solvente de PVC
Cinta de enmascarar
Extensión de broca de 6 pulg. (152 mm)

Important Safety Instructions

READ ALL INSTRUCTIONS BEFORE USING THIS VACUUM SYSTEM

When using an electrical appliance, basic precautions should always be followed, including the following:

TO REDUCE THE RISK OF FIRE, ELECTRIC SHOCK OR INJURY:

- Unplug and disconnect power before servicing.
- To reduce the risk of shock do not use on wet surfaces.
- Do not allow to be used as a toy. Close attention is necessary when used by or near children.
- Use only as described in this manual. Use only manufacturer's recommended attachments.
- Do not use with damaged cord or plug. If appliance is not working as it should, has been dropped, damaged, left outdoors, or dropped into water, return it to a service center.
- Do not pull hose around sharp edges or corners. Keep hose away from heated surfaces.
- Do not handle system or appliance with wet hands.
- Do not put any object into openings. Do not use with any opening blocked. Keep openings free of dust, lint, hair and anything that may reduce airflow.
- Keep hair, loose clothing, fingers and all parts of body away from openings and moving parts.
- Do not pick up anything that is burning or smoking, such as cigarettes, matches or hot ashes.
- Use extra care when cleaning on stairs.
- Do not use to pick up flammable or combustible liquids such as gasoline or use in areas where they may be present.
- To reduce the risk of injury from moving parts, unplug before servicing.
- Use caution when pulling hose around corners as it could scuff surfaces.
- If appliance is not working as it should, contact your dealer.
- Do not step or walk on hose.
- Do not install in wet areas or around leaking drains or water lines.

Positioning the Unit

The Vroom (21.75" x 3" x 15.5") mounts easily in any base cabinet.



Step 1

Use template provided to determine mounting base location. Read instructions on template for position. Side clearance will vary depending on cabinet. Tape template down to be more secure during marking or pre-drilling.



Step 2

Once the location is confirmed, pre-drill or mark the 5 holes shown with an X on the template. Use a 5/64" drill bit to eliminate splitting or cracking in the wood.



Step 3

Remove the paper template & place mounting base over pre-drilled holes. Secure using the provided screws. A 6" extension on a screw gun will make this easier.



Step 4

Insert side panels. Install Vroom in base and snap into place.



Step 5

Connect Tool Rack. The brush rack attaches to the front and the smaller piece attaches towards the back.

Connecting to the Vacuum Line

“Through the wall” installations

ATTENTION: Do not glue the vacuum line to the black Vroom fitting on the unit: it is a friction fit for easy removal.

With the unit in place, trim out the stub connected to vac system by using tubing to tie into the Vroom.



Dry fit your assembly with the escutcheon plate (label side in hole) and wire in place (the escutcheon plate is notched for the wire to run through it along side the tubing). Use a combination of short/long 90° or 45° fittings. Glue and assemble your fittings/tubing and attach to the trunk line. Do not glue the vacuum line to the fitting on the Vroom. Attach the low voltage wires from the Vroom to the low voltage wires coming from the trunk line using wire nuts.

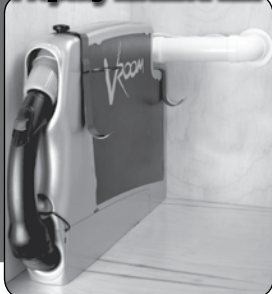


Push any excess wire through the escutcheon plate.



To test the unit, simply lift the handle out of the docking station until you feel the switch engage (90 degrees). This will turn on the central vacuum unit and activate the Vroom.

Properly installed unit



“Floor” & “Retrofit” installations

It is always best to accurately measure for drilling considering all possible obstacles. Drill a pilot hole with 1/8" bit (long) and check from lower level to make sure you will be clearing those obstacles. Make sure you have access to the trunk line and that there is enough clearance for the tool rack and adjustable wand.

ATTENTION: Do not glue the vacuum line to the black Vroom fitting on the unit: it is a friction fit for easy removal.

Locate the path for your vacuum line from the trunk line and make reference marks for drilling. Make sure there is enough clearance for tool rack & accessories. Drill a pilot hole to ensure a clear path below the cabinet.

Check underneath to ensure there are no obstructions before drilling.



Using a hole saw bore a 2-1/4" hole through the cabinet and the floor.



Dry fit your assembly with the escutcheon plate (label side in hole) and wire in place (the escutcheon plate is notched for the wire to run through it along side the tubing). Remove your dry fit assembly, glue assembly and attach to the trunk line. Do not glue the vacuum line to the fitting on the Vroom. Attach the low voltage wires from the Vroom to the low voltage wires coming from the trunk line using wire nuts.



Properly installed unit



To test the unit, simply lift the handle out of the docking station until you feel the switch engage (90 degrees). This will turn on the central vacuum unit and activate the Vroom.

Instructions pour l'installation du Vroom



Instructions de sécurité importantes

Lire toutes les instructions avant utilisation de ce système d'aspiration

L'utilisation d'appareils électriques exige des précautions élémentaires comprenant les mesures suivantes:

Pour diminuer le risque d'incendie, d'électrocution ou de blessure:

- Débrancher et éteindre le courant avant les opérations d'entretien.
- Pour réduire le risque d'électrocution, ne pas utiliser sur des surfaces mouillées.
- Ne pas autoriser l'utilisation de l'appareil comme un jouet. Il est nécessaire de faire très attention lors d'une utilisation par des enfants, ou à proximité d'enfants.
- Utiliser uniquement selon les indications de ce manuel. Utiliser uniquement les accessoires recommandés par le fabricant.
- Ne pas utiliser avec un cordon électrique ou une prise endommagés. Si l'appareil ne fonctionne pas correctement, s'il est tombé, s'il est abîmé, s'il est resté dehors ou s'il est tombé dans l'eau, le renvoyer vers un centre d'entretien.
- Ne pas tirer le flexible autour d'arêtes ou d'angles vifs. Maintenir le flexible à l'écart des surfaces chauffées.
- Ne pas manipuler le système ou l'appareil avec des mains mouillées.
- Ne pas placer d'objets dans les ouvertures. Ne pas utiliser si une ouverture est bouchée. Ne pas laisser de poussière, de peluches, de cheveux, ni quoi que ce soit qui pourrait gêner la circulation d'air, obstruer les ouvertures.
- Maintenir les cheveux, les vêtements, les doigts et toutes les parties du corps éloignés des ouvertures et des pièces en mouvement.
- Ne pas ramasser d'article brûlant ou dégageant de la fumée, telles des cigarettes, des allumettes ou des cendres chaudes.
- Prendre des précautions particulières en nettoyant les escaliers.
- Ne pas utiliser pour aspirer des liquides inflammables ou combustibles (essence, par ex.) ou l'utiliser dans des endroits où des produits de ce genre peuvent se trouver.
- Pour réduire le risque de blessures causées par des pièces en mouvement, débrancher avant les opérations d'entretien.
- Faire très attention en tirant le flexible autour des angles car il peut provoquer des éraflures.
- Si l'appareil ne fonctionne pas correctement, contacter le détaillant.
- Ne pas poser le pied ni marcher sur le flexible.
- Ne pas installer dans des zones humides, ni à proximité de tuyaux d'évacuation ou d'arrivée d'eau, qui sont susceptibles de fuir.

Mise en place de l'appareil.

Vroom (553 x 76 x 394 mm - 21.75 pouces x 3 pouces x 15,5 pouces) se monte facilement dans n'importe quel placard bas.



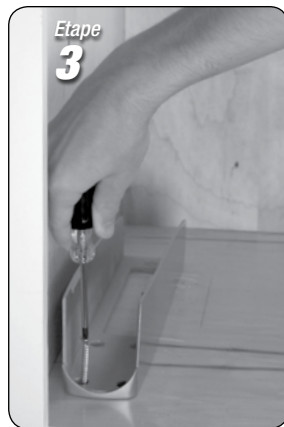
Etape
1

Déterminer l'emplacement du socle à l'aide du gabarit fourni. Lire les instructions figurant sur le gabarit avant de le positionner. Le jeu latéral varie en fonction du placard. Fixer le gabarit avec du ruban adhésif pour qu'il ne bouge pas pendant le marquage ou le perçage des avant-trous.



Etape
2

Une fois l'emplacement confirmé, percer des avant-trous ou faire des repères de perçages pour les cinq trous repéré par un X sur le gabarit. Percer avec un foret de 2 mm (5/64 pouce) pour éviter toute fissure ou cassure du bois.



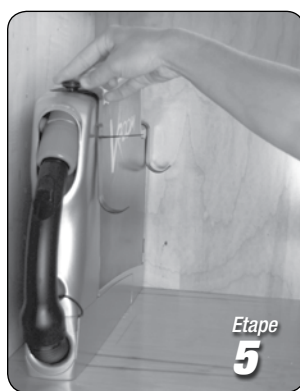
Etape
3

Enlever le gabarit en papier et poser le socle sur les trous pré-perçés. Le fixer à l'aide des vis fournies. Une rallonge de 15 cm (6 pouces) sur un tournevis électrique facilitera le vissage.



Etape
4

Poser les panneaux latéraux. Installer Vroom dans le socle and l'enfoncer en place.



Etape
5

Fixer les porte-outils. Le porte-brosse s'attache à l'avant et le petit support s'attache à l'arrière.

Raccordement à la conduite d'aspiration

Installations « à travers le mur »

Attention : Ne pas coller la conduite d'aspiration au raccord Vroom noir sur l'appareil : elle est simplement enfoncée pour faciliter son enlèvement.

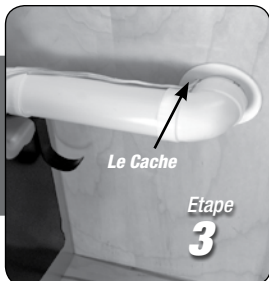


Une fois l'appareil en place, raccorder l'embout de la conduite principale au Vroom à l'aide de tubes.

Effectuer un pré-assemblage avec le cache (étiquette côté trou) et le câble en place ; le cache comporte une encoche pour le câble qui chemine le long du tube. Utiliser des raccords courts ou longs à 90° ou à 45°, en combinaison. Coller et assembler les tubes et les raccords, et les fixer à la conduite principale. Ne pas coller la conduite de l'aspirateur au raccord Vroom sur l'appareil : fixer à l'aide de dominos les câbles à basse tension du Vroom aux câbles à basse tension sortant de la conduite principale.



Repousser les éventuelles longueurs de câble en excédent derrière le cache.



Pour essayer l'appareil, il suffit de retirer la poignée du socle jusqu'à ce que l'on sente que l'interrupteur est enclenché (90°). La centrale d'aspiration sera alors mise en marche et le Vroom sera activé.



Installations « au sol » et « modernisations »

Il est toujours préférable prendre des mesures exactes pour le perçage en tenant compte de tous les obstacles possibles. Percer un avant-trou avec un foret (long) de 3 mm (1/8 pouce) et vérifier par en-dessous pour s'assurer de l'absence d'obstacles. S'assurer d'avoir accès à la conduite principale, et d'un espace suffisant pour les porte-outils et la tige réglable.

ATTENTION : Ne pas coller la conduite de l'aspirateur au raccord Vroom noir sur l'appareil : elle est simplement enfoncée pour faciliter son enlèvement.

Déterminer le cheminement de la conduite d'aspiration à partir de la conduite principale, et mettre des repères pour le perçage. S'assurer qu'il y a un espace suffisant pour les porte-outils et la tige réglable. Percer un avant-trou pour s'assurer que le passage est dégagé sous le meuble. avant de percer, vérifier par en-dessous qu'il n'existe aucun obstacle.



Percer un trou de 5,7 cm (2,25 pouces) dans le meuble et le plancher à l'aide d'une scie trépan.



Effectuer un pré-assemblage en mettant le cache (étiquette côté trou) et le câble en place ; le cache comporte une encoche pour le câble qui chemine le long du tube. Déposer le pré-assemblage, l'encoller et le fixer à la conduite principale. Ne pas coller la conduite d'aspiration au raccord Vroom de l'appareil. Fixer à l'aide de dominos les câbles à basse tension du Vroom aux câbles à basse tension sortant de la conduite principale.



Appareil correctement installé



Pour essayer l'appareil, il suffit de retirer la poignée du socle jusqu'à ce que l'on sente que l'interrupteur est enclenché (90°). La centrale d'aspiration sera alors mise en marche et le Vroom sera activé.

Instrucciones para instalar la unidad Vroom



Importantes instrucciones de seguridad

Lea todas las instrucciones antes de usar este sistema de vacío

Cuando use un aparato eléctrico, siempre se deben tomar precauciones básicas, entre ellas:

Para reducir el riesgo de incendios, descargas eléctricas o lesiones:

- Desenchufe la unidad y desactive la energía antes de hacer un mantenimiento.
- Para reducir el riesgo de descargas eléctricas, no use el aparato en superficies mojadas.
- No permita que se use el aparato como un juguete. Se debe prestar una especial atención cuando los niños usen el aparato, o cuando este sea usado cerca de ellos.
- Use el aparato solo del modo descrito en este manual. Utilice solamente los accesorios recomendados por el fabricante.
- No utilice el aparato si el cable o enchufe están dañados. Si el aparato no funciona del modo previsto, o si se lo dejó caer, está dañado, quedó a la intemperie o se cayó en el agua, devuélvalo a un centro de servicio.
- No tire de la manguera por sobre bordes o esquinas cortantes. Mantenga la manguera lejos de superficies calientes.
- No opere el sistema o aparato con las manos mojadas.
- No inserte ningún objeto dentro de los orificios. No utilice el aparato si algún orificio está bloqueado. Mantenga los orificios limpios, sin polvo, pelusa, pelo ni ningún otro elemento que pudiera reducir el flujo de aire.
- Mantenga el cabello, la ropa suelta, los dedos y todas las partes del cuerpo lejos de los orificios y las partes móviles.
- No recoja nada que esté encendido o tenga humo, como cigarrillos, fósforos o cenizas calientes.
- Tenga sumo cuidado si limpia en escaleras.
- No utilice el aparato para recoger líquidos combustibles o inflamables, tales como gasolina, ni tampoco lo use en aquellas superficies donde pueda haber estos líquidos.
- Para reducir el riesgo de lastimarse con las partes móviles, desconecte el aparato antes de hacer un mantenimiento.
- Tenga cuidado cuando tire de la manguera por los rincones, ya que podría dejar marcas en las superficies.
- Si el aparato no funciona del modo previsto, comuníquese con su concesionario.
- No pise ni camine sobre la manguera.
- No instale el aparato en superficies húmedas ni cerca de tuberías de desagüe o tuberías de agua con pérdidas.

Cómo posicionar la unidad

La aspiradora Vroom (21,75 pulg. x 3 pulg. x 15,5 pulg.) se ensambla fácilmente en cualquier armario bajomesada.



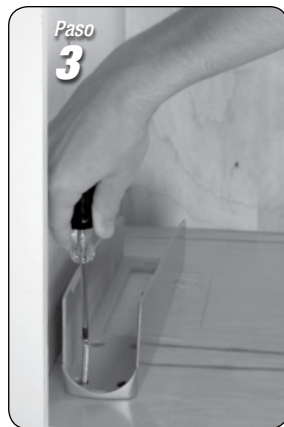
Paso
1

Use la plantilla provista para establecer el lugar de la base de montaje. Lea las instrucciones acerca de la posición en la plantilla. El espacio libre lateral varía según el armario. Pegue la plantilla para estar más seguro mientras hace las marcas o antes de taladrar.



Paso
2

Después de haber confirmado el lugar, taladre o marque los cinco agujeros ilustrados con una X en la plantilla. Use una broca de 5/64 pulg. (152 mm) para no rajar o agrietar la madera.



Paso
3

Retire la plantilla de papel y coloque la base de montaje sobre los agujeros pretaladrados. Asegúrela con los tornillos provistos. Una extensión de 6 pulg. (152 mm) en una pistola para colocar tornillos facilitará la tarea.



Paso
4

Inserte los paneles laterales. Instale la unidad Vroom en la base y ajústela a presión en su lugar.



Paso
5

Conecte el soporte para accesorios. El soporte para cepillo se fija en la parte delantera y la pieza más pequeña se fija hacia la parte posterior.

Cómo conectar la unidad con la línea de vacío

Instalaciones “a través de la pared”

Atención: No pegue con cola la línea de vacío al conector de color negro Vroom de la unidad: está ajustado por fricción para que pueda ser retirado fácilmente.

Con la unidad instalada, recorte la punta (de su línea central) usando un manguito para la conexión con el aparato Vroom.



Preensamble las partes para comprobar si encajan con el escudete (con la etiqueta en el agujero) y el alambre instalado (el escudete tiene una ranura para pasar el alambre a lo largo del tubo). Use una combinación de accesorios cortos/largos de 90° o 45°. Pegue con cola y ensamble los accesorios y el tubo y conéctelos a la línea central. No pegue con cola la línea de vacío al accesorio de la unidad Vroom. Conecte los alambres de baja tensión desde el aparato Vroom a los alambres de baja tensión procedentes de la línea central usando tuercas para alambres.



Empuje el alambre excedente a través del escudete.

Unidad correctamente instalada

Para probar la unidad, levante simplemente el asa de la base hasta que el interruptor funcione (90 grados). Esto encenderá la unidad de vacío centralizada y activará el aparato Vroom.



Instalaciones “en el suelo” y “de modificación retroactiva”

Siempre es mejor hacer una medición exacta para taladrar considerando todos los obstáculos posibles. Perfóre un agujero de guía con una broca (larga) de 1/8 pulg. (3 mm) y verifique desde el nivel más bajo para asegurarse de que haya despejado esos obstáculos. Asegúrese de que puede acceder a la línea central y que hay suficiente espacio libre para el soporte de accesorios y el accesorio de alargamiento ajustable.

ATENCIÓN: No pegue con cola la línea de vacío al conector de color negro Vroom de la unidad: está ajustado por fricción para que pueda ser retirado fácilmente.

Localice la trayectoria para su línea de vacío desde la línea central y haga marcas de referencia para la perforación. Asegúrese de que haya suficiente espacio libre para el soporte de herramientas y accesorios. Taladre un orificio de guía para garantizar una trayectoria despejada por debajo del armario. Mire debajo del armario para asegurarse de que no haya obstrucciones antes de perforar.



Con una sierra perforadora, taladre un agujero de 2-1/4 pulg. (57 mm) a través del armario y el piso.



Preensamble las partes para comprobar si encajan con el escudete (con la etiqueta en el agujero) y el alambre instalado (el escudete tiene una ranura para pasar el alambre a lo largo del tubo). Retire el preensamble, pegue con cola el montaje y conéctelo a la línea central. No pegue con cola la línea de vacío al accesorio de la unidad Vroom. Conecte los alambres de baja tensión desde el aparato Vroom a los alambres de baja tensión procedentes de la línea central usando tuercas para alambres.



Unidad correctamente instalada

Para probar la unidad, levante simplemente el asa de la base hasta que el interruptor funcione (90 grados). Esto encenderá la unidad de vacío centralizada y activará el aparato Vroom.



Vroom® is manufactured by:
H-P Products, Inc., Louisville, OH 44641
1-800-822-8356
www.VroomYourRoom.com